

# WERKEN AAN PROFESSIONELE STADSLANDBOUW

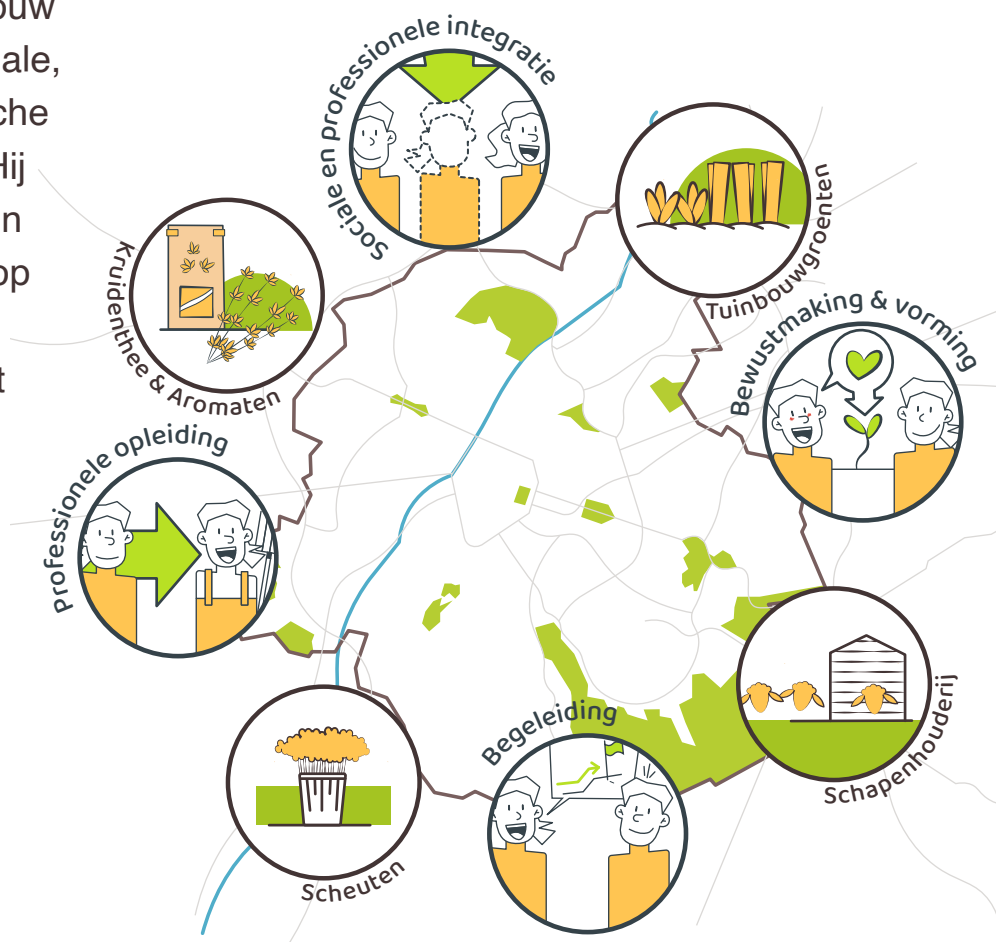
FEDERATION BRUXELLOISE  
DES PROFESSIONNEL·LE·S  
DE L'AGRICULTURE URBAINE

BRUSSELSE FEDERATIE  
VAN PROFESSIONALS  
IN DE STADSLANDBOUW



een essentiële schakel in de veerkrachtige stad van vandaag en morgen

Professionele stadslandbouw (hierna SL) biedt veel sociale, ecologische en economische voordelen voor de regio. Hij heeft het potentieel om een directe **impact** te hebben op **10% van de Brusselaars**, op minder dan **1% van het gewestelijk grondgebied**.

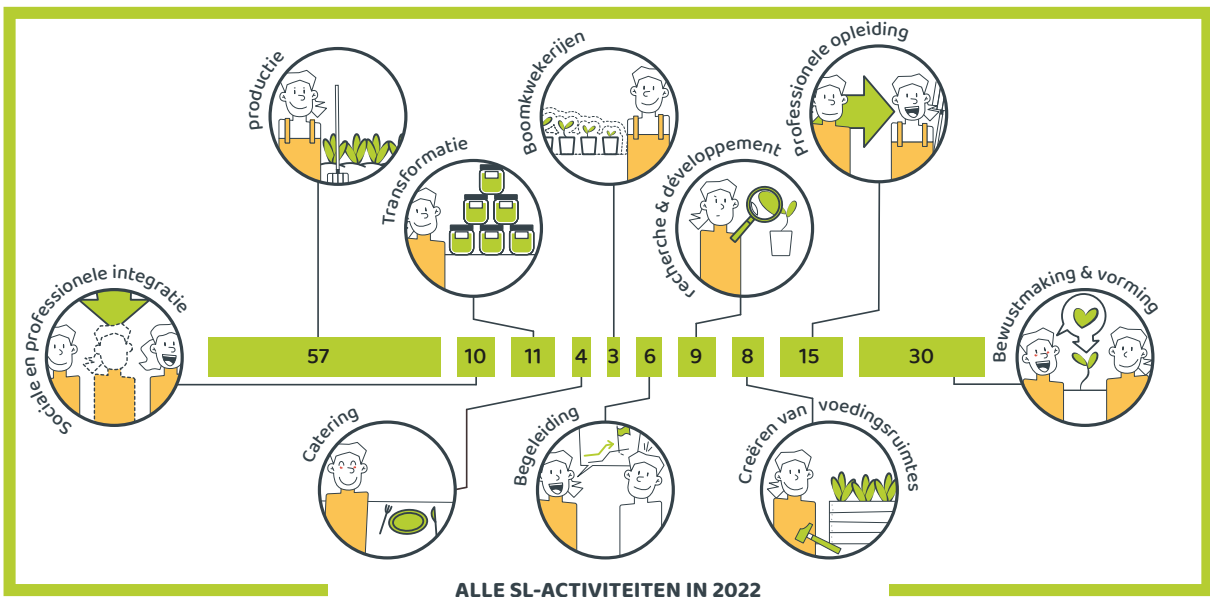
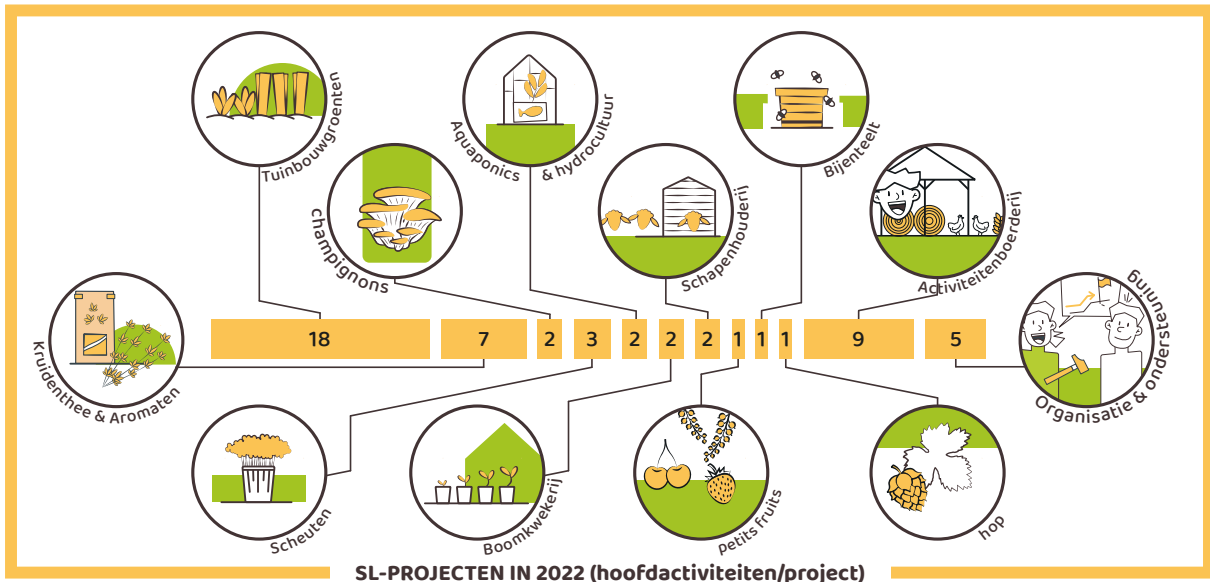


Om dit te bereiken **moet de SL opgenomen worden in de middellange- en langetermijnvisie** van het gewest en erkend worden als een **dienst van algemeen belang**. Dit wordt weerspiegeld in een **aanzienlijke verhoging van het gewestelijke budget** voor de SL en een **sterk beleid om landbouwgrond te beschermen en uit te breiden**. Daarnaast moeten de bevoegdheden inzake **landbouw, milieu, klimaat en gezondheid** verder bijeen gebracht blijven worden binnen **hetzelfde ministeriële kabinet**. De territoriale ontwikkeling moet ook meer worden gekoppeld aan deze bevoegdheden.

# 1

## De impact van de SL in het BHG

De SL wordt gekenmerkt door landbouwactiviteiten (low tech of high tech) die lokaal worden geïntegreerd in een stedelijke context. Hij onderscheidt zich ook van de conventionele landbouw door zijn dynamiek, de diversiteit van zijn activiteiten op kleine oppervlakten en zijn ecologische praktijken.



Eerste schakel in de duurzame voedselketen in Brussel, de sector kent een snelle evolutie, dat wordt internationaal erkend. Zij is net uitgeroepen tot **2e meest dynamische stad inzake stadslandbouw** door het Laboratorium voor SL van Montreal<sup>1</sup>.

10 jaar geleden was SL quasi onbestaande, maar intra-muros zijn er momenteel meer dan zowat vijftig projecten<sup>2</sup>, en er is een **groei van 32% sinds 2018** voor productieve projecten. De SL overkoepelt in totaal bijna **150 activiteiten** die de Brusselaars ten goede komen.

1 Het Laboratorium voor SL van Montreal vergeleek 10 Noord-Amerikaanse en Europese steden en stelde vast dat Brussel een van de steden was met het hoogste aantal professionele SL-projecten, het hoogste aantal projecten per inwoner, de grootste diversiteit aan producties en het hoogste aantal circulaire projecten. (<https://t.ly/mj0Lp>).

2 De cijfers vermeld in deze tekst hebben betrekking op niet-conventionele stadslandbouwprojecten waarvan de hoofdzetel gevestigd is in het Brussels Hoofdstedelijk Gewest. Ze zijn gebaseerd op gegevens van de leden van de FedeAU (Brusselse Federatie van Professionals in de Stadslandbouw) en van bepaalde SL-professionals die geen lid zijn. De FedeAU kon echter geen volledige gegevens bekomen over alle Brusselse actoren. De vermelde cijfers zijn dus minimumcijfers. De vergelijkingen ten aanzien van 2018 zijn

De SL neemt vandaag in zijn geheel **0,3% van het becommentarieerde gebied** van het Gewest<sup>3</sup>. Ter vergelijking: de groene ruimtes die toegankelijk zijn voor het publiek beslaan 19% van het gewestelijk gebied (of 10% zonder het Zoniënwoud)<sup>4</sup>. Op een dergelijke kleine oppervlakte komt de SL **jaarlijks meer dan 85.000 mensen rechtstreeks ten goede (of 7% van de bevolking)**. De Good Food 2-strategie is gericht op het creëren van 30 nieuwe productieprojecten en het mobiliseren van nog eens 50 ha voor agro-ecologische productie. **De professionele SL kan dus tegen 2030 10 à 13% van de Brusselaars ten goede komen, terwijl hij slechts 0,6% van het grondgebied 3 in beslag neemt**<sup>5</sup>.

Bovendien levert de SL een groot aantal **ecosysteem- en klimaatdiensten, waardoor het een essentiële bondgenoot is voor het gewest bij het voldoen aan zijn internationale verplichtingen** om klimaatverandering tegen te gaan, biodiversiteit te behouden en afval te verminderen. De SL draagt ook rechtstreeks bij aan de verbetering van de kwaliteit van leven in de stad.

## SL, een concreet antwoord op de huidige en toekomstige uitdagingen van het gewest

De SL levert **een groot aantal diensten van algemeen belang** voor de stad<sup>6</sup>. Het is een sleutelsector voor de transitie van Brussel naar een meer ecologische en sociaal rechtvaardigere samenleving. De productieactiviteiten vormen de kern van alle andere diensten die worden geleverd door de SL.

### 1.1 Voedselsoevereiniteit: veelbelovende vooruitzichten voor ontwikkeling

Door de ultralokale productie draagt de SL bij aan de voedselsoevereiniteit van het gewest, die wordt opgevat als «het recht van volkeren op gezonde [ecologisch geproduceerde] voeding en hun recht om hun eigen voedsel- en landbouwsystemen te definiëren»<sup>7</sup>.

In 2022 produceerden de Brusselse boeren meer dan 470 ton kwaliteitsvoedsel. De groente- en fruitproductie, geproduceerd op 0,1% van het grondgebied van het gewest, is in **4 jaar tijd verdubbeld** tot 0,3% van de bevolking. Het bereiken van de doelstellingen van de Good Food 2-strategie betekent dat **tegen 2030 1% van de bevolking kan worden voorzien van groenten en fruit afkomstig van 0,4% van het landoppervlak**. En dan hebben we het nog niet eens over de nieuwe niet-grondgebonden

producties, de moestuinen van particulieren en de peri-urbane landbouw van Brussel. Naast de hectares voor de SL heeft Brussel **230 hectare conventionele teelt** voor vee en graangewassen voor de (inter)nationale markten. **Door deze activiteiten te verschuiven** naar duurzame landbouw voor de stad, **zou de SL op 1,5% van het grondgebied tot 5% van de Brusselse bevolking van groenten en fruit kunnen voorzien**<sup>8</sup>. Een dergelijke productie zou opmerkelijk zijn voor een westerse hoofdstad.

Tegelijkertijd moeten **de banden met de landbouwperiferie** van het gewest worden versterkt om de rest van de voedselproductie bestemd voor Brussel te verplaatsen.

3 De SL beslaat 46 ha in Brussel: 31 ha is bestemd voor productie (waarvan 15 ha voor extensieve begrazing), en 15 ha wordt ingenomen door activiteitenboerderijen, educatieve projecten en de ontwikkeling van voedselproducerende gebieden (met uitzondering van moestuinen voor burgers).

4 Franklin, A. (2023). Focus nr. 56. Is Brussel een groene stad? BISA Perspective.brussels.

5 Dit cijfer omvat productieve gebieden en gebieden die zijn toegewezen aan educatieve activiteiten.

6 Zie het Mémorandum pour la reconnaissance de la multifonctionnalité de l'AU durable (2019).

7 <https://viacampesina.org/fr/quest-via-campesina/>

8 Deze berekening is bedoeld om een orde van grootte aan te geven. Als dergelijke oppervlaktes worden vrijgemaakt voor SL, mogen ze natuurlijk niet alleen worden gebruikt voor de productie van groenten en fruit.

## 1.2 Ecosysteem- en klimaatdiensten: SL als belangrijke bondgenoot

Duurzame SL heeft positieve effecten op het gebied van **bodemkwaliteit, overstromingsbeheer, CO<sub>2</sub>-opslag<sup>9</sup>, vermindering van hitte-eilanden<sup>10</sup> en het circulair maken van organisch afval<sup>11</sup>**. Een wetenschappelijke veldstudie op Brussels niveau zou het mogelijk maken om deze effecten nauwkeurig te kwantificeren.

Bovendien is **65%** van de 31 hectare die in Brussel voor duurzame productie is voorzien, **bestemd voor biodiversiteit** of voor meerjarige teelten, agrobosbouw of ecologisch beheerde weiden, wat het behoud en de ontwikkeling van de wilde fauna en flora mogelijk maakt. De diversiteit aan geteelde soorten trekt ook een grote verscheidenheid aan fauna aan. De SL past daarom perfect in het ecologische netwerk van de stad en helpt de biodiversiteit in de stad te ondersteunen.

De kosten voor de geleverde ecosystemendiensten worden echter nog steeds gedragen door de landbouwers. Bovendien helpen ze de klimaatverandering te beperken en zich eraan aan te passen, maar worden ze ook steeds vaker blootgesteld aan de grillen van het klimaat, waardoor ze soms zwaar onder druk komen te staan.



9 Dayez et al. (2018), Le maraîchage agroécologique professionnel sur petites surfaces en zones (péri-)urbaines, p. 50.

10 GIEC (2022). Changement climatique. Atténuation du changement climatique.

11 Verdonck et al. (2012), Système d'alimentation durable. Potentiel d'emplois en RBC, p. 25.

## 1.3 Een belangrijke actor op het gebied van sociale cohesie, onderwijs, geestelijke gezondheid en welzijn

De Brusselaars vragen alsmear meer naar duurzame voeding made in Brussels en ze werken ook graag mee aan activiteiten die worden georganiseerd door de SL-projecten. In 2022 namen bijna **2.000 burgers deel aan opleidingen die door FedeAU-leden** werden gegeven. De boerderijen verwelkomden **360 mensen uit de geestelijke gezondheidszorg, de verslavingszorg en de sociale dienstverlening**. De educatieve activiteiten (vooral met scholen) en de bewustmakingsactiviteiten bereikten **meer dan 34.000 mensen**. Tot slot verwelkomden sociale en

**recreatieve evenementen** zoals opendeurdagen of bezoeken in 2022 **48.000 mensen**. Deze ruimtes zijn ontmoetingsplaatsen voor mensen met verschillende sociaaleconomische, culturele en generationele achtergronden.

De SL is ontegensprekelijk een **aantrekkelijke sector die de Brusselaars willen behouden**.

Dit blijkt uit de mobilisatie van burgers voor het behoud van bedreigde landbouwprojecten, de burgerraadplegingen<sup>12</sup> en de belangstelling van de media voor het onderwerp.

## 1.4 Een economische sector die meer matuur wordt

De SL is een nog jonge sector, die zich voortdurend ontwikkelt en sterker wordt. Als gevolg hiervan is de oppervlakte die aan de productie wordt toegewezen sinds **2018 verdrievoudigd**<sup>13</sup>. In dezelfde periode **steeg de gemiddelde omzet per hectare productie met 25%** voor tuinbouw in volle grond en steeg **het aantal jobs dat verband houdt met de productie met bijna 50%**<sup>14</sup>. Dit zijn **lokale jobs die niet verplaatst kunnen worden, die weinig scholing vereisen en die afgestemd zijn op de sociale en circulaire economie**. Bovendien ondersteunen de projecten bijna 150 stagiairs en mensen in een sociaal of professioneel inschakelingstraject, 145 mensen met een handicap, en het landbouwtestgebied “Graine de Paysan” heeft sinds 2016 200 blikken van belangstelling ontvangen. Dit bewijst de professionele interesse van mensen in de sector.

In het gewest is 1 op de 3 bedrijven voedselgerelateerd<sup>15</sup>. Een proactief beleid om SL in te zetten **zal een aanzienlijke impact hebben op de directe en indirecte tewerkstelling in de KMO's van de duurzame voedingssector**<sup>16</sup>. Vooral omdat de sector heeft bewezen **bestand te zijn**

**tegen de recente economische crisissen** (covid, energie, grondstoffen, enz.) en de verplaatsing van de voedselproductie een versnelling hoger zal moeten schakelen in het kielzog van de systeemveranderingen die aan de gang zijn<sup>17</sup>.

Ondanks deze positieve evolutie is het over het algemeen niet de bedoeling dat SL een zeer lucratieve sector wordt. Kunstmatig lage voedselprijzen maken het moeilijk om SL-producten met winst te verkopen. Des te meer als we betaalbare prijzen willen aanbieden, terwijl we tegelijkertijd de kosten van de geleverde milieu- en sociale diensten moeten dragen. **Hoewel sommige projecten in Brussel vooral een economische missie hebben, streven de meeste actoren van SL vooral naar het vervullen van de bovenvermelde maatschappelijke diensten**. Momenteel wordt de sector door het gewest echter nog steeds beschouwd als een hoofdzakelijk economische sector, zonder dat de vele diensten die de sector aan de stad levert voldoende worden gepromoot en ondersteund.

12 Zie bijvoorbeeld de burgerraadpleging die Perspective hield in het kader van de GBP-herziening, waarbij de SL ruimschoots uit de bus kwam als het belangrijkste aandachtspunt dat voor deze herziening moest worden uitgewerkt; of de oproep tot het indienen van ideeën voor het terrein van de Witte Vrouwen in Sint-Pieters-Woluwe.

13 Er moet worden opgemerkt dat de twee extensief begraasde schapenboerderijen (voornamelijk in natuurgebieden) de helft van het productiegebied voor hun rekening nemen. Dit verklaart het niet-proportionele verband tussen de toename van het productiegebied en het aantal jobs.

14 De sector als geheel stelt minstens 376 mensen tewerk, wat overeenkomt met ongeveer 310 VTE's, waarvan ongeveer 90 VTE's verband houden met de productie. De boerderij Nos Pilifs is de belangrijkste werkgever van niet-productiejobs.

15 Toespraak van staatssecretaris Barbara Trachte op de jaarlijkse bijeenkomst Good Food op 13/06/23.

16 Verdonck et al. (2012), Système d'alimentation durable. Potentiel d'emploi en RBC, 69-74.

17 Jancovici, J-M. (2023), <https://www.youtube.com/watch?v=ZUSWZhWgWWI>

Om zijn maatschappelijke diensten te behouden en uit te breiden, moet de stedelijke en randstedelijke landbouw duidelijk worden geïntegreerd in de ontwikkelingsvisie voor de lange termijn van het gewest. Om dit te bereiken moet SL erkend en ondersteund worden als een **dienst van algemeen belang** voor de stad, en moet men afstappen van een hoofdzakelijk economische kijk op de sector.

De Good Food-doelstellingen met betrekking tot de professionele SL zijn een relevante richtlijn voor de concrete implementatie van de erkenning van de SL als een dienst van algemeen belang. Voldoende menselijke en budgettaire middelen zijn echter de belangrijkste elementen die ervoor moeten zorgen dat deze doelstellingen daadwerkelijk de SL op het terrein kunnen ondersteunen.

Concreet betekent dit :

- **Het budget voor professionele SL verdrievoudigen**, zodat de toekomstige **ordonnantie inzake steun voor stadslandbouw** een deel van de behoeften van landbouwers kan dekken op het gebied van bedrijfssteun, investeringen en praktijken die ecosysteem- en klimaatdiensten versterken. Het huidige budget voor directe steun aan de landbouwers (via de projectoproep voor stadslandbouw) bedraagt 250.000 euro per jaar. Dat is nauwelijks meer dan de mediaanprijs van een appartement in Brussel. Dit bedrag doet geen recht aan de diensten van algemeen belang die de sector levert aan de stad en haar inwoners en bedreigt het voortbestaan ervan. Volgens de begrotingsramingen moet het huidige budget verdrievoudigd (of zelfs verviervoudigd) worden als de ordonnantie haar doelstellingen wil halen en de sector echt wil ondersteunen voor de voordelen die zodoende worden geboden. De ordonnantie moet ook gepaard gaan met **substantiële steun voor niet-productieve activiteiten** die de samenleving ten goede komen (de sociale en milieufuncties van de SL) en een ondersteunend kader bieden dat landbouwers in staat stelt **om te gaan met de klimaatverandering**. Bovendien wordt de SL momenteel uitgesloten van de premies en vergoedingen die worden toegekend door Brussel Economie en Werkgelegenheid voor het beheer en de ontwikkeling van bedrijven. Een dergelijke uitsluiting is niet gerechtvaardigd als de steun niet in de ordonnantie is opgenomen. In het algemeen moeten we ervoor zorgen dat de **SL volledig wordt opgenomen in de steun waarin de Gewestelijke Economische Ontwikkelingsstrategie voorziet**.

- De landbouwbestemming van alle landbouwgrond van het gewest rechtens behouden en de feitelijke landbouwgrond omzetten in een landbouwzone, die nog niet zou worden omgezet in het kader van de **herziening van het GBP**. In afwachting het gemakkelijker maken om landbouwactiviteiten te ontwikkelen buiten de landbouwgebieden, daar waar landbouw van oudsher aanwezig is of positief zou kunnen worden geïntegreerd.

- Meer menselijke en financiële middelen vrijmaken voor de uitvoering van het beleid om **nieuwe openbare en privéterreinen in Brussel vrij te maken** voor stadslandbouwers. Met name via: 1) de ontwikkeling van mechanismen om landeigendom te beheren, zoals een voorkooprecht op alle landbouwgrond; 2) meer steun voor conventionele landbouwers in Brussel, om hen te helpen hun landbouwpraktijken te veranderen in de richting van meer duurzaamheid en verkoop via korte ketens.

- **Het onderling afstemmen van gewestelijke bevoegdheden op het vlak van landbouw, milieu, klimaat en gezondheid** voortzetten en versterken, in het bijzonder door een minister aan te stellen die verantwoordelijk is voor deze verschillende bevoegdheden. Bovendien moet de bevoegdheid voor territoriale ontwikkeling meer aan deze laatst vermelde bevoegdheden worden gekoppeld.



# FEDEAU

FEDERATION BRUXELLOISE DES PROFESSIONNEL·LE·S DE L'AGRICULTURE URBAINE  
BRUSSELSE FEDERATIE VAN PROFESSIONALS IN DE STADSLANDBOUW

Voor informatie of contact :

Gaëtane Charlier

[coordination@fedeau.be](mailto:coordination@fedeau.be)

[www.fedeau.be](http://www.fedeau.be)

Kroonlaan 382 (A.1), 1050 Elsene



FedeAU VZW verenigt, versterkt en vertegenwoordigt de stem van professionals in de stadslandbouw in Brussel in een participatieve en co-geconstrueerde dynamiek.

De vereniging wil een steun zijn voor de ontwikkeling van duurzame en solidaire stadslandbouw in en rond Brussel.

Zij wil de bestendinging en ontwikkeling van kwaliteitsjobs vergemakkelijken, de sociale voordelen van stadslandbouw naar voren brengen, dialogeren met organisaties in andere regio's en zich daaruit laten inspireren, en de hoeveelheid lokaal, duurzaam, gevarieerd en toegankelijk voedsel vergroten voor Brusselaars.

